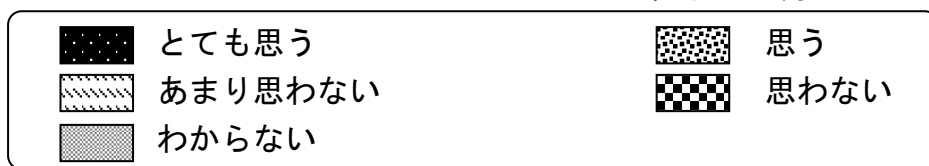


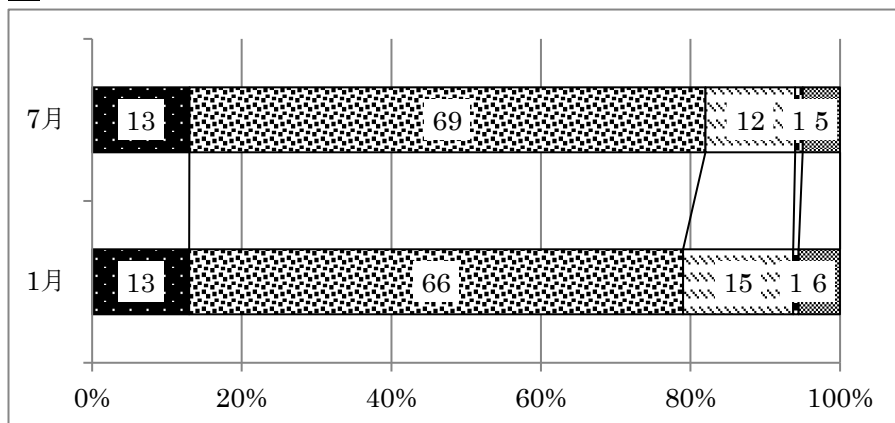
芝浦小学校の教育についてのアンケート結果報告（後期分）

平成30年度後期の芝浦小学校の教育についてのアンケートにご協力いただきありがとうございました。実施したアンケートの結果をご報告いたします。今回のアンケートでは回収率を高めることを目指しましたが、数値が上がりませんでした。今後も回収率向上に向け、改善策を検討してまいります。本資料は来年度の教育活動計画に生かしていきます。これからも皆様のご理解、ご協力、ご支援をよろしくお願いいたします。

回収 1月 701名（回収率 72%）

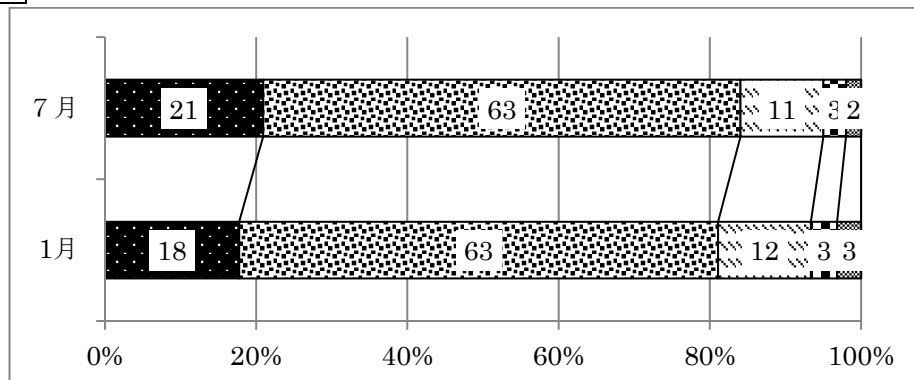


1 本校の学校経営計画は、分かりやすい。



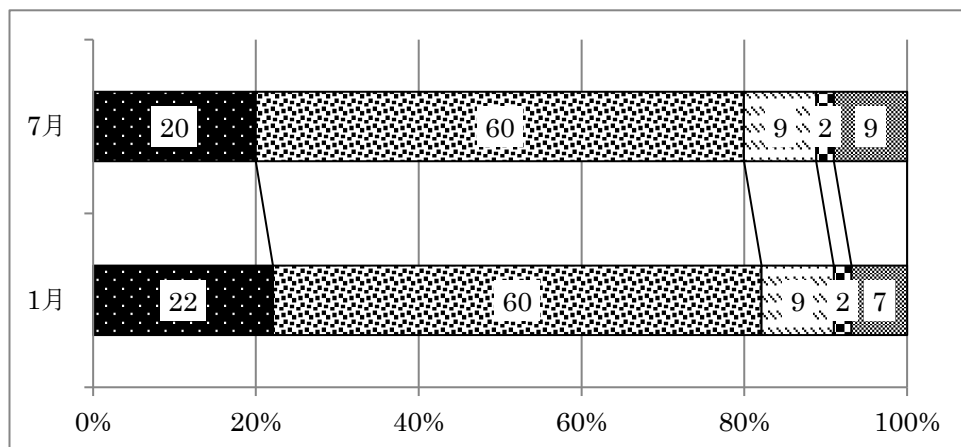
平成30年度は「しずかでやさしい芝浦小」を目指して、学校経営をすすめて参りました。静かさは学習・生活面の規律を確立するために、やさしさは互いを認め合うために必要です。次年度は具体的な児童像が分かるように経営を進めていきます。

2 学校からの各種便り、ホームページなどの情報で、学校の様子は分かる。



学校便りの25日発行・学年便りのホームページの更新を進めてきました。次年度は行事の様子を伝えるホームページの更新をもっとタイムリーにしていきます。さらに学年ごとの配布物のカラーを徹底するとともに、緊急メール配信を利用し、ペーパーレス化等も進めていきます。

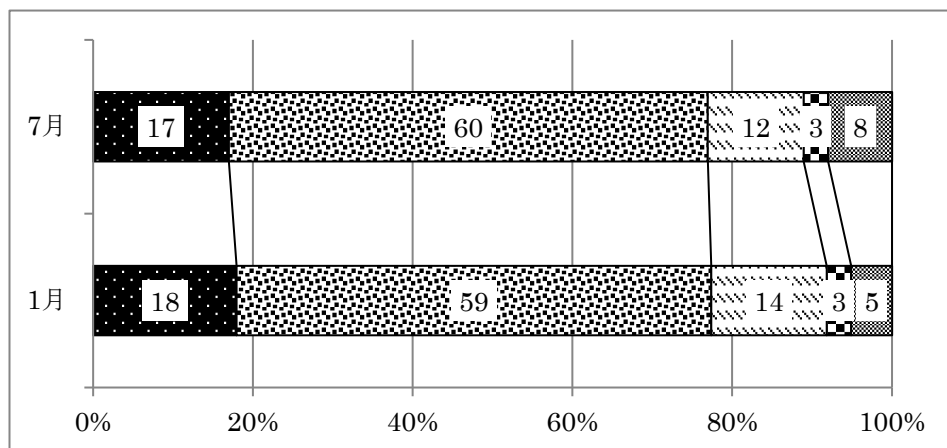
3 本校の教職員の対応は丁寧で、PTA活動には積極的である。



芝浦こどもまつりや町会の祭礼、水辺フェスタなどの地域・PTA行事では、地域・保護者・児童・教員と一緒に活動し、交流をすることでチーム芝浦の姿を実現することができます。次年度も様々な場面での交流や活動を進めていきます。

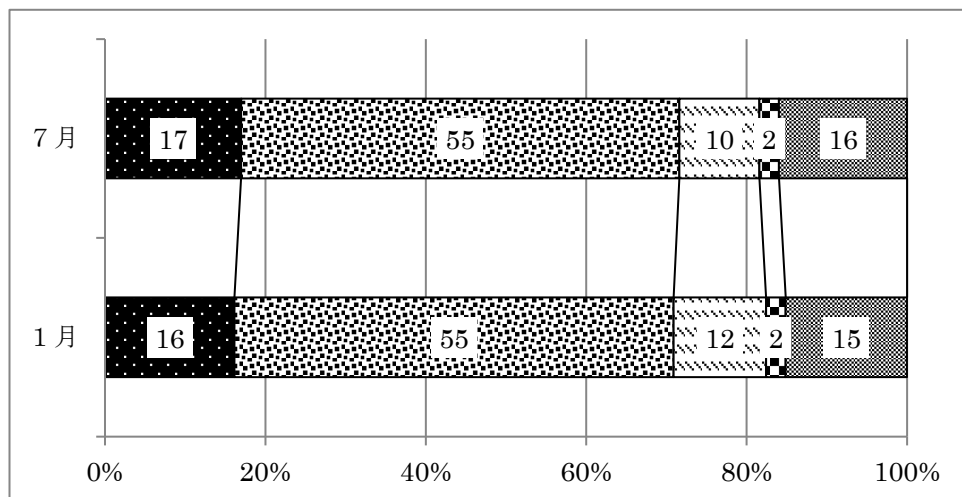
また、さわやかな接遇や丁寧な電話対応等を今後も徹底していきます。

4 本校の授業は工夫されており、分かりやすく行われている。



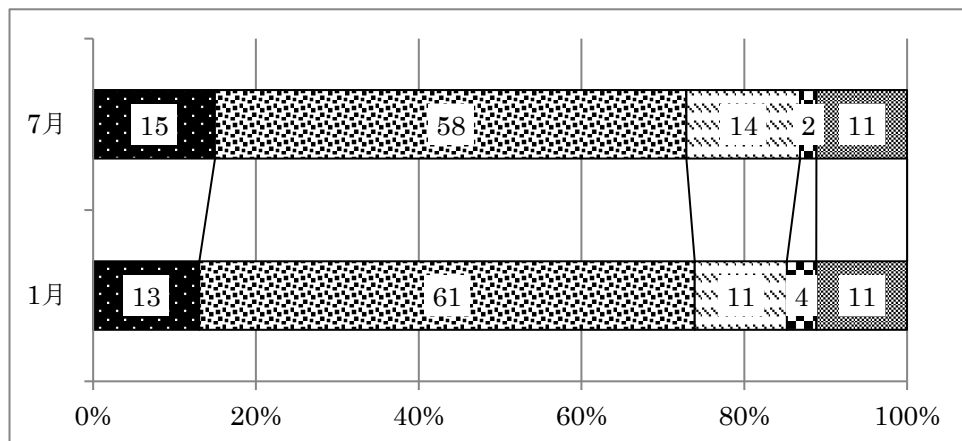
前期とほぼ同じ評価をいただきました。次年度は「リーダー・イン・ミー」の7つの習慣の指導は3年目に入ります。これまでに身に付けてきた力を学力の向上につなげていきます。「主体的・対話的で深い学び」や「地域と連携したり、ゲストティーチャーとの体験活動を取り入れたりする授業実践」を積み重ね、学校公開や学校からのお便り等で、お知らせしていきます。

5 NTと学級担任や授業担当者が連携し、授業を工夫している。



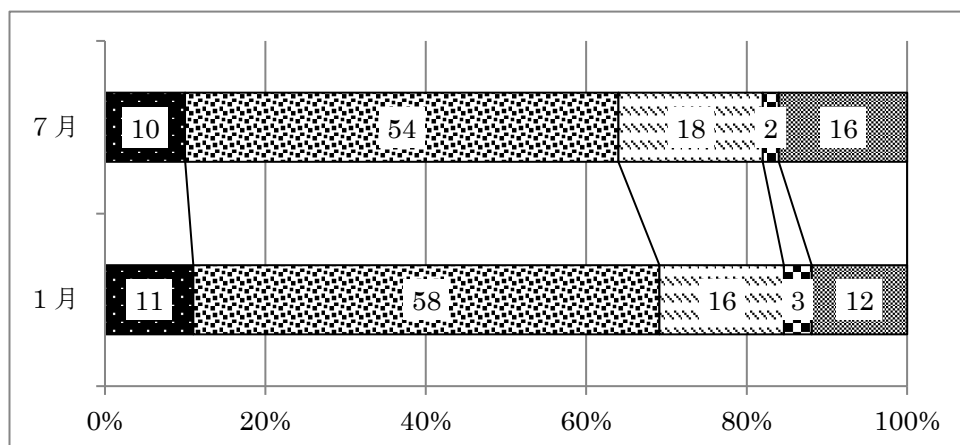
今回は、少々評価が下降傾向と解釈しています。国際科は、全学年週2時間、NTと担任との連携授業という港区独自の外国語活動です。担任とNTの連携の強化を図り、英語の苦手意識を改善する指導を進めていきます。また、英語専科による校内研修等を進め、NT・担任が効果的に指導していく体制を築いていきます。

6 児童の心と体の成長を考えた教育活動が推進されている。



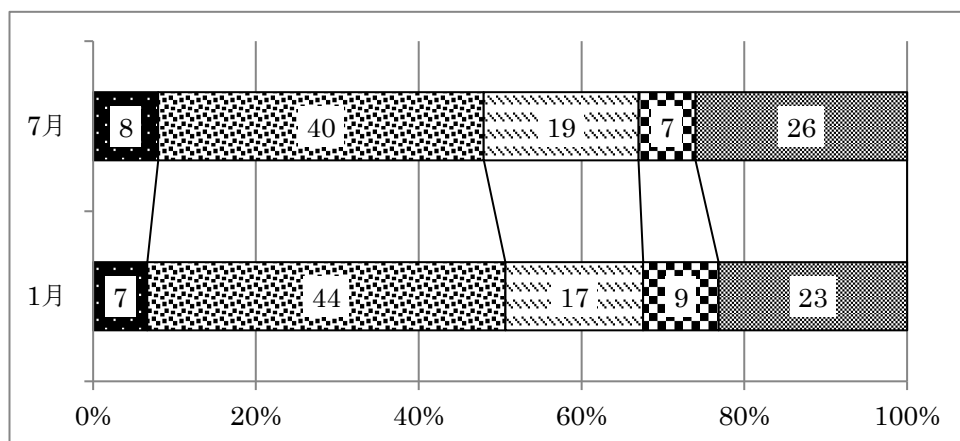
校舎増築工事等では児童・保護者の皆様にご不便をおかけしましたが、いよいよ校庭につながるゲートも開通します。校庭・体育館・ゆめ広場などの施設と時間を効果的に利用して児童の体力の向上にさらに努めていきます。また、本年は学校保健委員会で本校のスクールカウンセラーによる講演会を実施し、児童の心に寄り添う大切さを保護者・教員と一緒に学ぶ機会をつくりました。今後もこのような取組を進めていきます。

7 児童が自ら考え、実践につながるような授業が行われている。



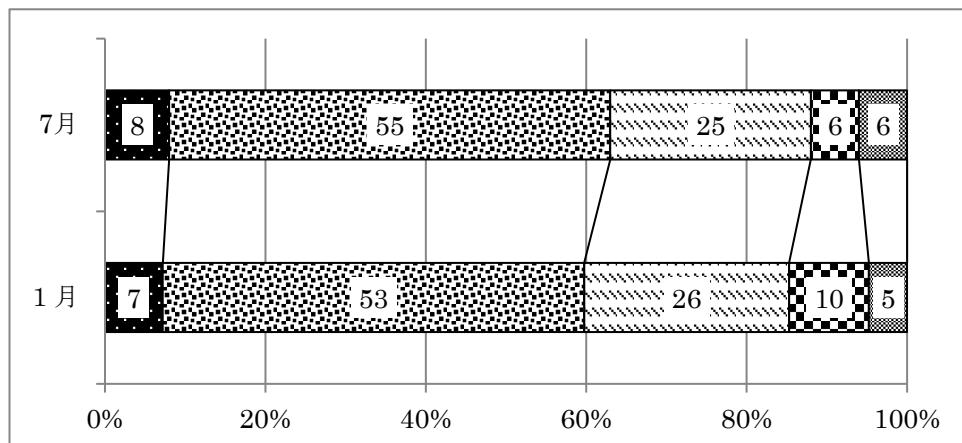
数年来数値が横ばいであったこの項目の評価が上がり、大変うれしく思っています。一人ひとりの児童が活躍できる授業・地域や関係機関と連携した活動などが多くみられました。今後も継続して、学校・地域・世界に目を広げ児童自身が課題をつかみ、学習方法を考え、協働して問題解決を目指していく授業を展開していきます。

8 本校では、いじめ・不登校に対する取り組みが効果的に行われている。



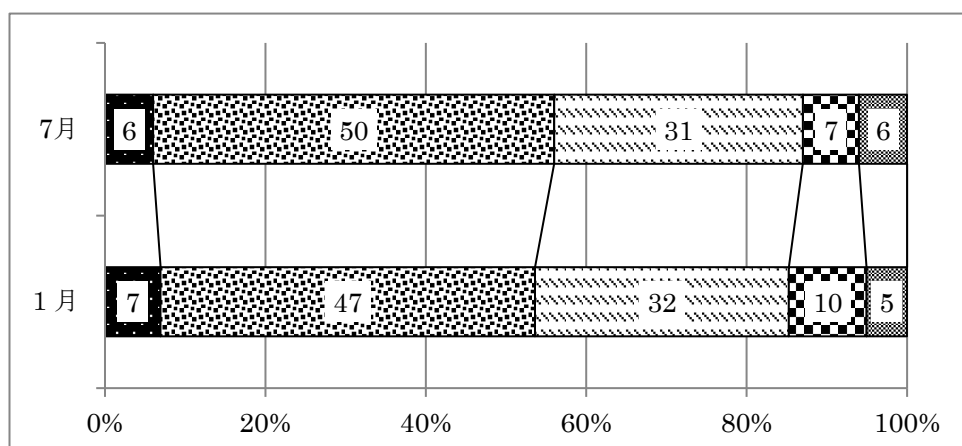
数年、評価の数値は横ばいが続いておりましたが、少し良好な方向に変わりました。今年度は封印言葉の指導を中心として、毎月の児童生活アンケート・児童面接などを重点を置きました。今後も「いじめはどこにでもある」という視点で指導していきます。また登校の不安等についてはスクールカウンセラーをはじめとして担任・保護者・学校・関係機関の連携を密にしていきます。

9 児童は、学校のきまりや約束を守って生活している。



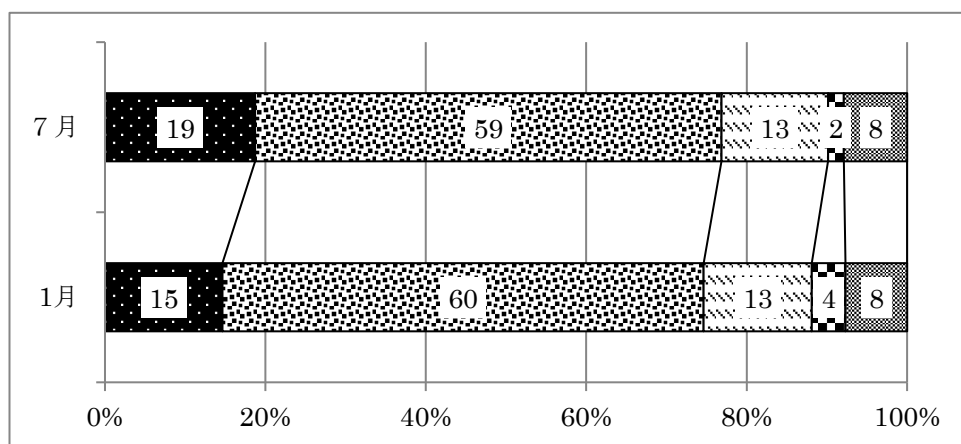
後期は厳しい評価をいただき、個別の意見もお寄せいただきました。特に高学年になるにつれて、ルールを守れなくなっているという現実です。校内だけでなく登下校時の歩行態度などについてもご指摘がありました。混み合う道での歩き方や低学年への配慮など周囲を意識した適切な行動の仕方などに課題があります。児童自身がより良いセルフイメージを築き、雰囲気流されず、行動する力を育てていく生活指導を工夫していきます。

10 児童は、気持ちのよいあいさつができ、身だしなみが整っている。



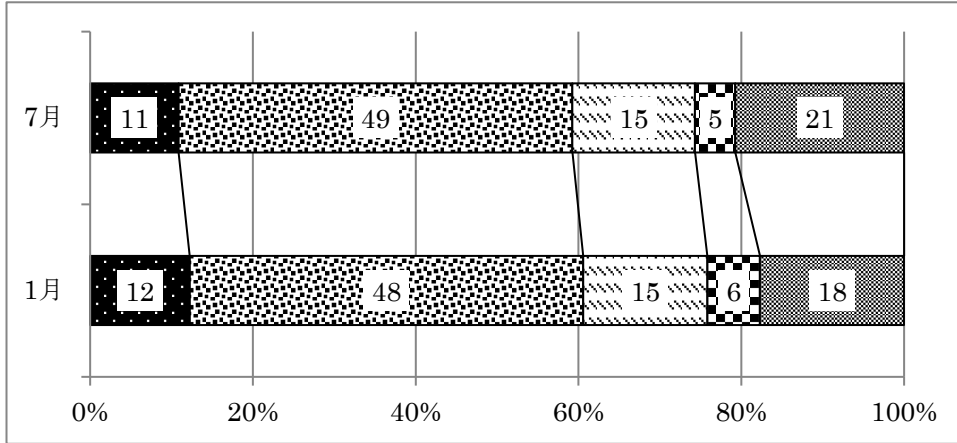
例年と数値はほぼ変わりません。全校生徒によるあいさつ運動・PTAの皆さんのご協力・地域の方の協力等も得ながら、粘り強く進めています。学校・家庭・地域で取り組むことが重要と考えています。ご家庭でも、朝、家族で「おはよう」とあいさつを交わしたり、町で会った知り合いに「こんにちは」とあいさつしたりするなど、みんなで協力してあいさつの力を育てていきたいと考えています。

11 児童は自分の役割をもって意欲的に取り組んでいる。



児童は、「リーダー・イン・ミー」の学習を通して自分のよさを発揮して活動したり、友達と一緒に楽しく協働したりする場面が増えてきました。日常の当番や清掃活動、兄弟学年活動、クラブ・委員会活動などで徐々に積極的になっています。これらを次年度に向けて見える化していくことを計画していきます。

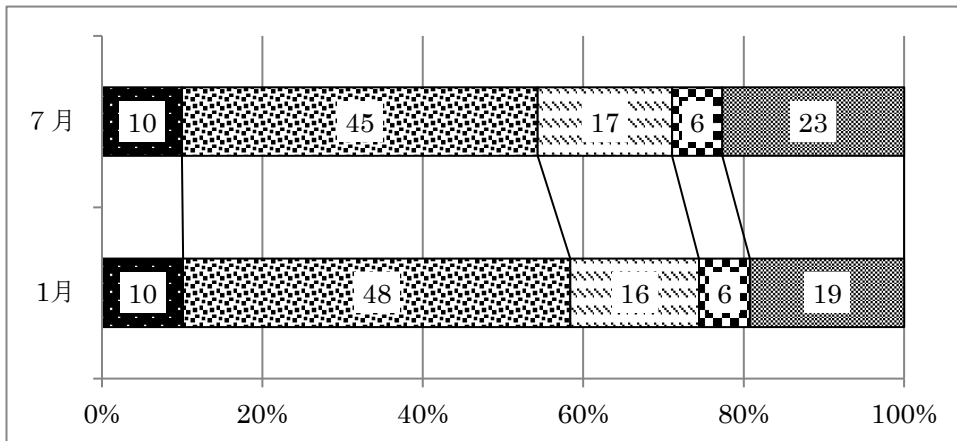
1 2 本校では、必要に応じて、適切な個別支援を実施している。



特別支援教室が設置されて3年が経過しました。拠点校として5人の教員と1名の専門員が活動しています。後期は「分からない」が3ポイント減少し、教室の活動の様子が周知され始めたと読み取っています。

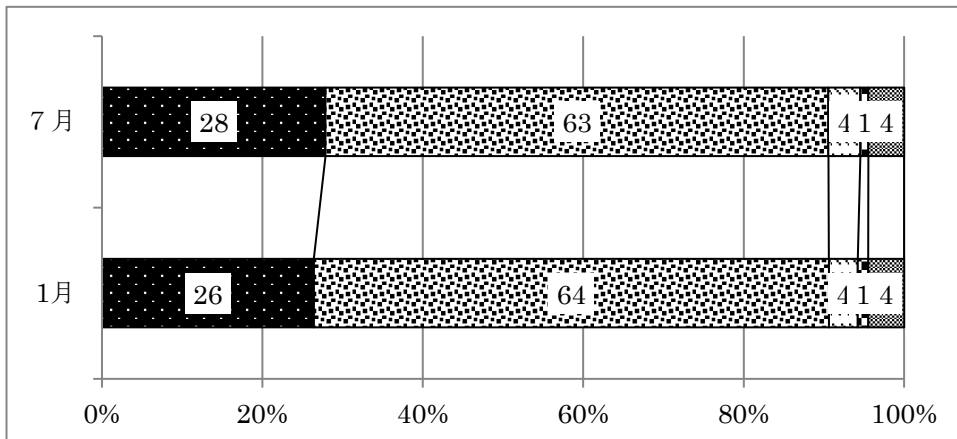
学校便りやステップアップ便りで教室の利用方法・活動の内容などをさらにお知らせし、一人ひとりの健やかな成長を応援していく、きめ細やかなシステムを確立していきます。

1 3 本校では、特別支援についての情報を適宜提供している。



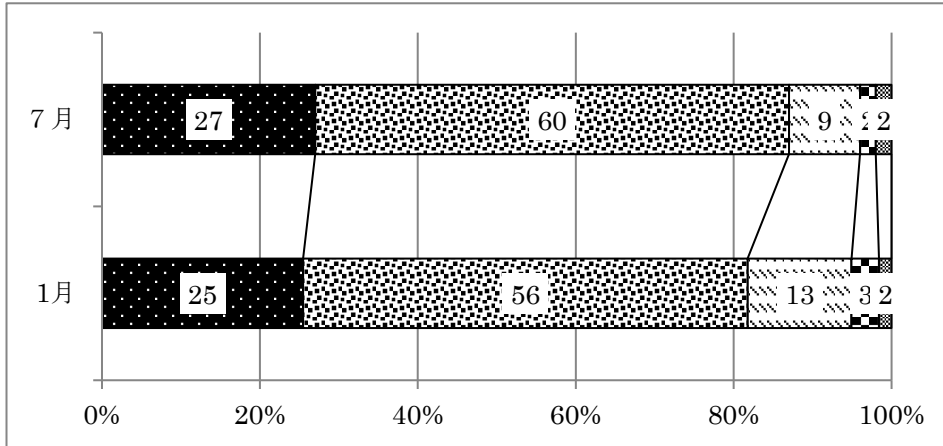
1 2同様、よい評価をいただきました。芝浦小学校の特別支援教室の通室や退室の案内や活動の内容が周知されてきたと考えます。今後も担任、特別支援コーディネーターやスクールカウンセラー、養護教諭が連携し、児童自身が困っていることや保護者が子育てで悩んでいることを「しつけ」や「本人の努力不足」と捉えるのではなく、児童の個性や特性に合った方法で解決を目指す特別支援教育の大切さやよさをお知らせしていきます。

1 4 安全に関する取り組み（避難訓練）が十分に行われている。



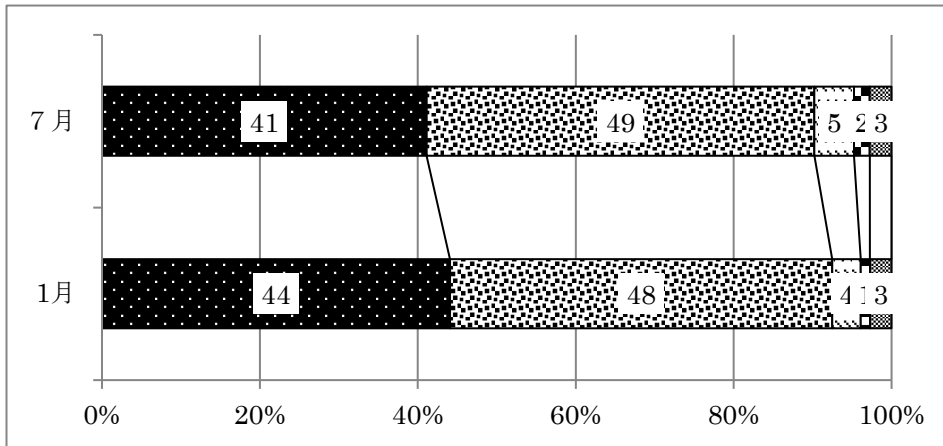
おおむね良好な評価をいただいております。工事中も工事関係者と合同の避難訓練を実施しました。さらに、教員の消防訓練、地域防災訓練の参加、不審者対応訓練など消防・警察・セコム・芝浦港南地区総合支所と連携をして実質的な訓練を行い、非常時に備えています。次年度は新校舎避難経路を加えた避難計画に基づく訓練を実施していきます。

15 校舎内外は、清掃が行き届き、落ち着いた学習環境が整っている。



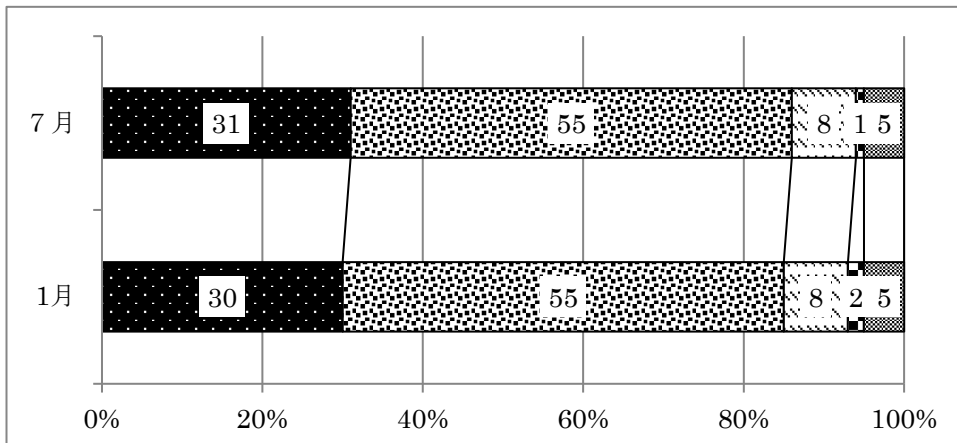
この項目は毎年大変良い評価をいただいておりますが、後期は工事等が続き、「落ち着いた環境」と言えない状況への評価と考えました。増築新校舎は3月中旬に完成します。3月中にすべての備品を備え、校庭への通路も使用し、スムーズな動線を作ります。教室清掃については黒板の周りや教室の水回り等の清掃の徹底についてもご意見をいただきました。日常の清掃方法の見直し、清掃用具の改善をしていきます。

16 給食は、安全・栄養・味覚を考えた献立で、充実している。



今回も大変良好な評価をいただきました。安全な給食を一番に置きながら、行事食・国際交流でのパナマ料理・地産地消メニュー・さらには給食の歴史を知る献立・セレクトメニューなど工夫をして、学校生活を楽しく彩っています。食品アレルギーについては毎月栄養士が個別に確認をして、安心な給食を提供するようにしています。

17 本校では、地域の協力を得て、特色ある教育活動を行っている。



今年は酷暑の影響で前期夏講座が中止となりましたが、2学期以降は、学校支援地域本部の職員と担任が連携をし、多くのゲストティーチャーとの学習を進めることができました。特に、お話をお聴きするだけでなく、児童の調べた学習内容にコメントをいただいたり、体験を重視した学習を行ったりなど、特色ある教育活動を1歩前進させることができました。活動をマンネリ化させず、次年度も工夫していきます。

【自由意見について】

1 学校の電話対応時間を明確にしてほしい

学校の電話対応時間が分かりにくいというご指摘がありました。本年度から、教員の働き方改革に基づき、学校の電話受付は、平日は、7時40分～18時30分までとしています。日頃から、留守番電話を活用していただき、ありがとうございます。これからもご理解・ご協力をお願いします。尚、土日祝日の緊急を要する連絡につきましては、区役所へおかけいただきますよう、お願いします。

2 学年カラー紙を活用して、配布物を分かりやすくしてほしい。

学年からの大切なお便りは、学年カラー紙を使用する機会を増やしていきます。

3 通学路の混雑による事故・接触事故防止を徹底してほしい。

学校周辺の歩道の通行指導を学校・家庭・関係機関と連携して指導します。特に、下校時に走らないことを重点にします。また、混雑による事故防止のために下校時間を調整するなど、安全の確保をします。

4 web の活用

配布物の多さは、毎年ご指摘をいただいております。地域の皆様の活発な活動の賜物ではありますが、学校便り・学年便り配布日は他の配布物が多くならないようにしています。今後は、学校からの重要なお知らせを緊急メール配信で読めるようにしていきます。また、ホームページを活用し、ペーパーレス化も検討していきます。なお、必ず緊急メール配信への登録をお願いします。